

۱- کدام گزینه به معنی «روی گردان» آمده است؟

- ۱ عرض ۲ عریض ۳ ۴ مُعْرِض

۲- معنی کلمه «مَصیر» کدام گزینه است؟

- ۱ یاور ۲ قیامت ۳ راه ۴ بازگشت

۳- معنی عبارت قرآنی «وَاللَّهُ عَلِيمٌ بِمَا يَفْعَلُونَ» کدام گزینه است؟

- ۱ و خدا به همه چیز آگاه است. ۲ و خدا داناست به آنچه انجام می‌دهید. ۳ و آنچه انجام دادند خدا داناست. ۴ و خدا داناست به آنچه انجام می‌دهند.

۴- منظور از عبارت قرآنی «لِفِرْوَجِهِمْ حَافِظُونَ» چیست؟

- ۱ حافظ اموال دیگران هستند. ۲ پاکدامن هستند. ۳ حافظ امانت مردم هستند. ۴ نگهبان حقوق مردم هستند.

۵- در آیه زیر خداوند با فرستادن بادها، آمدن چه چیزی را نوید می‌دهد؟

«و هو الذی أرسل الریح بُشْرًا بَیْنَ یَدَی رَحْمَتِهِ»

- ۱ لطافت و پاک‌ی ۲ شادابی ۳ برکت و رحمت ۴ باران

۶- در ترجمه عبارت قرآنی زیر معنای کدام کلمه غلط ترجمه شده است؟

«وَجَعَلْنَا نَوْمَكُمْ سُبَاتًا»: و خوابتان را مایه ناراحتی قرار دادیم.

- ۱ جعلنا ۲ نوم ۳ سباتا ۴ کُم

۷- معنی کلمات «مُعْرِض، لَعُو، فاعل» به ترتیب کدام گزینه است؟

- ۱ اعتراض کننده، باطل، انجام دهنده. ۲ روی گردان، بیهوده، انجام دهنده. ۳ روی گردان، بیهوده، انجام دادند. ۴ فروتن، بیهوده، انجام دادند.

۸- کدام یک از ترکیب‌ها و عبارات قرآنی درست ترجمه شده است؟

- ۱ ماءً طَهُورًا: آبی پاک کننده. ۲ عَلَی عِبْدِهِ: بر بندگان او. ۳ نَزَّلَ الْفُرْقَانَ: قرآن را نازل می‌کند. ۴ یُسَبِّحُ لَهُ: تسبیح کنید او را.

۹- در کدام یک از آیات زیر به یکی از ویژگی‌های مؤمنان اشاره شده است؟

- ۱ لِيَكُونَ لِلْعَالَمِينَ نَذِيرًا ۲ الَّذِينَ فِي صَلَاتِهِمْ خَاشِعُونَ ۳ وَ مَا كَانَ أَكْثَرُهُمْ ۴ لَهُ شَرِيكٌ فِي الْمُلْكِ

۱۰- عبارت (لیکون للعالمین نذیرا) در کدام گزینه کامل تر ترجمه شده است؟

۱- هشدار دهنده ای برای جهانیان است

۲- برای جهانیان هشدار دهنده ای می باشد

۳- تا برای جهانیان هشدار دهنده ای باش

۴- برای جهانیان هشدار دهنده ای است

۱۱- یکی از نامهای های خداوند ((غفار)) است به چه معناست؟

الف) بسیار بخشنده ب) بسیار مهربان ج) آمرزنده د) بسیار آمرزنده

۱۲- چه چیزی شیرینی نعمت های خداوند را برای بهشتیان بیشتر می کند؟

الف) بی پایان بودن نعمت های خداوند ب) وسعت بهشت که به اندازه تمام آسمان ها و زمین است

ج) چون در آن خبری از ترس و اندوه نیست د) به علت استقبال فرشتگان از مومنان

۱۳- آیه (افلا ينظرون إلى الابل كيف خلقت و إلى السماء كيف رُفعت ...) به کدام موضوع زیر اشاره دارد؟

الف) قدرت و توانایی انسان ب) اطاعت و پیروی خداوند ج) بخشندگی و پرده پوشی خداوند د) شگفتی آفرینش جهان

۱۴- پیام عبارت قرآنی ((فذكر انما انت مذکر)) چیست؟

الف) پیامبر، مکلف به گرفتن نتیجه است ب) انسان، موظف است به دیگران یادآوری کند

ج) وظیفه پیامبر، تذکر دادن است د) انسان، مکلف به انجام احکام الهی است

۱۵ - سخن حضرت علی (ع) که می فرماید:

از خلقت انسان باید تعجب کرد که با تکه ای چربی نگاه می کند، با پاره ای گوشت سخن می گوید و با چند استخوان ریز می شنود، درباره چه موضوعی است؟

الف) شگفتی های آفرینش انسان ب) متفاوت بودن خلقت انسان ج) هدف آفرینش د) متفاوت بودن خالق انسان

۱۶- چشم پوشی از رفتار چه کسانی، سبب می شود فرصتی برای اصلاح رفتار خود، نیابند؟

الف) کسانی که اشتباهات خود را نمی پذیرند و تصمیمی برای ترک آنها ندارند .

ب) کسانی که اشتباهات خود را می پذیرند ولی نمی تواند آنها را جبران کنند.

ج) کسانی که خطا و اشتباهات آنها بسیار کوچک و از روی نادانی است.

د) کسانی که اشتباهات یا خطایی را فقط برای یکبار انجام داده اند.

۱۷ - کسانی که در واقع رنگ و بوی صفت الهی به خود می گیرند.

الف) تصمیم به ترک گناه می گیرند ب) دیگران را به خاطر خطاهایشان می بخشند

ج) با انسان های گناهکار دوستی نمی کنند د) دیگران را به ترک گناه دعوت می کنند

۱۸- بر اساس عبارت قرآنی ((لهم ما يشاؤون فيها و لدينا مزيد)) کدام عبارت درست است؟

الف) خداوند هر چه را که خود بخواهد به بهشتیان می بخشد

ب) بهشتیان، هر چه بخواهند در بهشت برایشان فراهم است

ج) آنچه نیکوکاران می خواهند، زیاد شدن نعمتهای پاک بهشتی است

د) خواسته نیکوکاران در بهشت، بر خواسته پیامبران مقدم است.

۱۹- خداوند مهربان، با دیدن تلاش انسان ها در دنیا، چگونه از آنها قدردانی می کند؟

الف) پاداشی مطابق با اعمال شان به آنها عطا می کند

ب) پاداششان را ده ها و گاهی صدها برابر می کند

ج) نعمت های بیشتری در دنیا با آنها می بخشد.

د) گناهان و خطاهای بزرگ آنها را نادیده می گیرد.

۲۰- عذاب های جهنم ، همان کارهای زشت است که دوزخیانبرای خودشان پیش فرستادند بنابراین ، جهنم را به وجود آورده اند.

ب) از دنیا ، شیطان و مزدوران آن

الف) از دنیا ، خود جهنمیان با اعمال خود

د) در آخرت شیطان و مزدوران آن

ج) در آخرت ، خود جهنمیان با اعمال خود

۲۱- الکترون و پروتون‌ها جزء ذرات بنیادی اتم محسوب می‌شوند. شباهت این دو ذره در

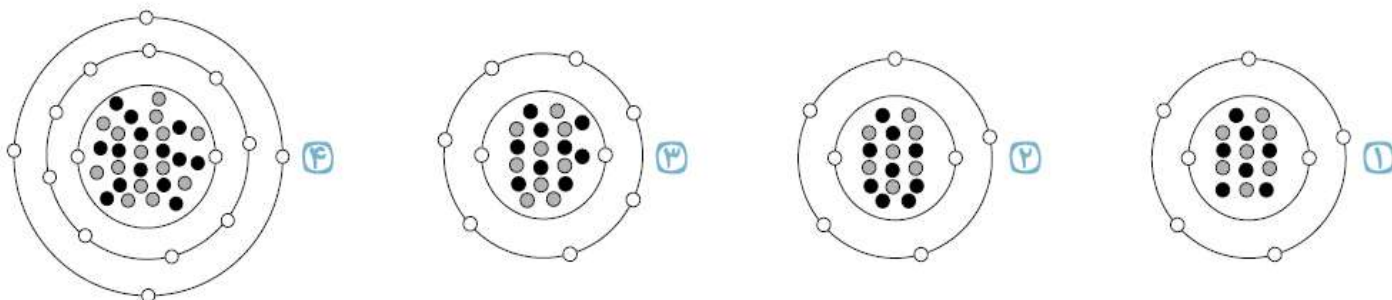
- ① جرم آن‌ها است. ② در نوع بار الکتریکی آن‌هاست. ③ مقدار بار الکتریکی است. ④ محل قرارگیری آن‌ها در اتم است.

e: ○

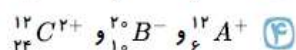
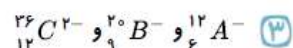
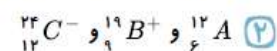
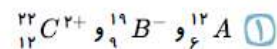
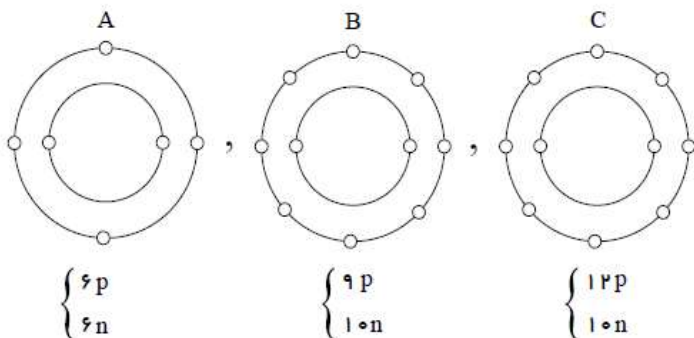
p: ●

n: ●

۲۲- مدل اتمی ${}^{14}_7N$ کدام یک از گزینه‌های زیر می‌باشد؟



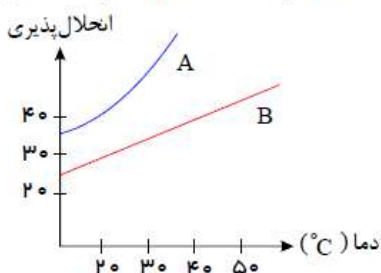
۲۳- باتوجه به شکل‌های مقابل، نماد مناسب برای هر یک از ذره‌های A و B و C به ترتیب کدام است؟



۲۴- آب لیموترش کاغذ PH را به رنگ وایتکس کاغذ PH را به رنگ درمی‌آورد.

- ① قرمز - سبز ② بنفش - قرمز ③ بنفش - زرد ④ قرمز - آبی

۲۵- اگر در دمای ۳۰ درجه سانتی‌گراد مقدار ۴۰ گرم نمک A و ۴۰ گرم نمک B را در ۱۰۰ میلی‌لیتر آب بریزیم، و خوب هم بزنیم، چه اتفاقی می‌افتد؟



- ① هر دو نمک به‌طور کامل در آب حل می‌شوند.
 ② از هر دو نمک در ته ظرف باقی می‌ماند.
 ③ از نمک A در ته ظرف می‌ماند و از نمک B چیزی نمی‌ماند.
 ④ از نمک A در ته ظرف چیزی باقی نمی‌ماند، ولی از نمک B کمی باقی می‌ماند.

۲۶- در تغییر گرماگیر انرژی از بیش‌تر است و حل شدن قرص جوشان در آب یک تغییر است.

- ① واکنش‌دهنده‌ها، فراورده‌ها، گرماگیر ② فراورده‌ها، واکنش‌دهنده‌ها، گرماده ③ فراورده‌ها، واکنش‌دهنده‌ها، گرماگیر ④ واکنش‌دهنده‌ها، فراورده‌ها، گرماده

۲۷- کدام گزینه به‌ترتیب مخلوط ناهمگن جامد در گاز، جامد در مایع، مایع در مایع می‌باشد؟

- ① هوای برفی، ژله، آب در روغن ② دوده در هوا، مایونز، دوغ
 ③ هوای برفی، سکه، آب در الکل ④ نفتالین در هوا، هوای برفی، چربی در شیر

۲۸- کدام یک از موارد زیر سرعت حل شدن یک حل شونده‌ی جامد در حلال مایع را افزایش نمی‌دهد؟

- ① سطح تماس ② افزایش دما ③ افزایش فشار ④ هم زدن

۲۹- کدام مورد از ویژگی‌های تعلیقه نیست؟

① چون مولکولهای ماده حل شونده از حلال بزرگتر است نور از آنها عبور نمیکند.

② پایدار است، یعنی بعد از زمان کوتاه ذرات جامد در مایع حل میشود.

③ ناپایدار است، یعنی بعد از زمان کوتاهی ذرات جامد از مایع جدا شده و ته ظرف جمع میشوند.

④ ذرات مولکولهای حل شونده بسیار بزرگتر از مولکولهای حلال است.

۳۰- اختلاف تعداد نوترون‌های عنصر ${}_{97}^{247}X$ با مجموع تعداد پروتون‌ها و الکترون‌ها در همان عنصر چقدر است؟

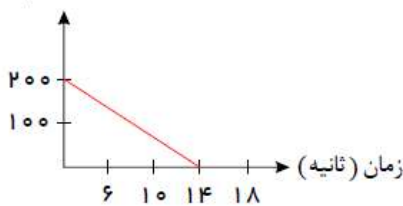
- ① ۴۴ ② ۵۰ ③ ۱۵۰ ④ ۵۳

۳۱- با استفاده از روش دستگاه گریزانه، کدام یک از مخلوط‌های زیر را می‌توان از هم جدا کرد؟

- ① محلول مایع در مایع ② محلول جامد در جامد ③ محلول جامد در مایع ④ محلول معلق جامد در مایع

۳۲- با توجه به نمودار روبه‌رو مشخص کنید که شمع در حجم ۸۰۰ میلی‌لیتر چند ثانیه روشن می‌ماند؟

حجم (میلی لیتر)



① ۵۶ ثانیه

② ۶۶ ثانیه

③ ۱۴ ثانیه

④ ۴۲ ثانیه

۳۳- برای شناسایی گاز کربن دی‌اکسید باید آن را در چه محلولی وارد کنیم و چه تغییری مشاهده خواهد شد؟

- ① محلول آب نمک: محلول کدر رنگ می‌شود. ② محلول آب آهک: محلول کدر رنگ می‌شود.
 ③ محلول آب آهک: محلول به رنگ آبی در می‌آید. ④ محلول آب نمک: محلول به رنگ آبی در می‌آید.

۳۴- با توجه به موارد زیر، کدام گزینه صحیح است؟

الف) اتم $B \leftarrow$ ۲ خانه قبل‌تر از عنصر نئون

ب) اتم $C \leftarrow$ عنصری با پروتون‌های برابر با نصف تعداد الکترون‌های اتم خنثی اکسیژن

ج) اتم $D \leftarrow$ تعداد پروتون‌های آن برابر با مجموع تعداد الکترون‌های اتم خنثی بور و تعداد پروتون‌های اتم بریلیم

① مدار اول عنصر D ، برخلاف مدار دوم عنصر C دارای ۲ الکترون است.

② تعداد الکترون‌های مدار دوم عنصر O ، یک عدد کمتر از مجموع الکترون‌های مدار دوم عنصر B و مدار دوم عنصر C است.

③ اختلاف تعداد الکترون‌های مدار دوم عنصر C با تعداد پروتون‌های عنصر هیدروژن، برابر با تعداد الکترون‌های مدار اول عنصر B است.

④ مدار دوم عنصر B ، برخلاف مدار اول عنصر C ، ۴ الکترون دارد.

۳۵- برای جداسازی پلاسما از یاخته‌های خونی از دستگاه و برای جداسازی اوره و نمک از خون دستگاه و برای جداسازی

ساقه گندم از گندم از دستگاه استفاده می‌کنند.

- ① دیالیز - گریزانه - کمباین ② گریزانه - دیالیز - الک (سرنده) ③ گریزانه - دیالیز - کمباین ④ دیالیز - گریزانه - الک (سرنده)

$$8 - 8(4 - (7 - 20 \div 20)) =$$

۳۶- کدام گزینه حاصل عبارت روبرو است؟

(د) -۳۲

(ج) ۲۴

(ب) ۱۶

(الف) -۱۲

$$-4 \div \left(-3\frac{1}{5} \div 1\frac{1}{15} \right) =$$

۳۷- حاصل عبارت زیر در کدام محدوده قرار دارد؟

(الف) $0 < x < 1$ (ب) $1 < x < 2$ (ج) $-1 < x < 0$ (د) $-2 < x < -1$

۳۸- کدام یک از اعداد زیر گویانیست؟

(د) ۱

(ج) $\sqrt{3}$

(ب) ۰

(الف) $\sqrt{36}$

۳۹- بین دو عدد $3\frac{9}{4}$ و $-4\frac{2}{5}$ چند جفت عدد صحیح قرینه ی هم وجود دارد؟

(د) ۵

(ج) ۴

(ب) ۳

(الف) ۲

۴۰- کدام گزینه درست است؟

(ب) همه اعداد گویا هستند

(الف) اعداد طبیعی گویا نیستند

(د) صفر از اعداد گویا نیست

(ج) هر عدد صحیح یک عدد گویا است

۴۱- اختلاف بزرگترین و کوچکترین عدد بین کسرهای $-\frac{5}{12}$ و $-\frac{2}{3}$ و $-\frac{4}{9}$ و $-\frac{1}{6}$ چقدر است؟

(د) $\frac{1}{3}$

(ج) $\frac{1}{2}$

(ب) $\frac{1}{4}$

(الف) $\frac{2}{9}$

۴۲- قرینه ی معکوس عبارت $\frac{a}{-\frac{a}{b}}$ کدام است؟

(د) $+\frac{b}{a^2}$

(ج) $-b$

(ب) $-\frac{1}{b}$

(الف) $\frac{1}{b}$

۴۳- کدام یک از عدد های طبیعی زیر همه مضرب هایشان عدد های مرکب هستند؟

(د) ۵

(ج) ۴

(ب) ۳

(الف) ۲

۴۴- مجموع دو عدد اول ۱۰۳ شده است. نصف عدد بزرگتر چند است؟

(د) $53/5$

(ج) $52/5$

(ب) $50/5$

(الف) $51/5$

۴۵- در غربال ۱ تا ۱۵۰ کدام عدد دیرتر از همه خط می خورد؟

الف) ۱۵۰ (ب) ۱۴۹ (ج) ۱۴۳ (د) ۱۲۱

۴۶- اگر a یک عدد اول بزرگتر از سه باشد کدام مطلب زیر صحیح است؟

الف) تمام شمارنده های عدد a زوج است (ب) فقط عدد یک شمارنده عدد a است .

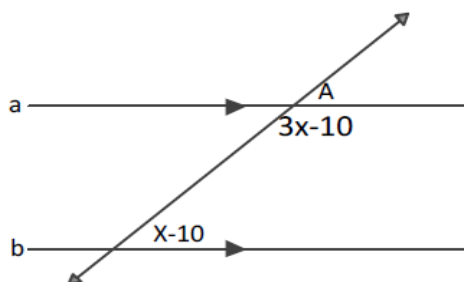
ج) تمام شمارنده های عدد a فرد است . (د) عدد a شمارنده ندارد

۴۷- کدام شکل فقط یک محور تقارن دارد ولی مرکز تقارن ندارد؟

الف) متوازی الاضلاع (ب) مربع (ج) مثلث متساوی الساقین (د) مستطیل

۴۸- در شکل مقابل $a \parallel b$ اندازه \hat{A} کدام است؟

الف) ۵۰ (ب) ۴۰ (ج) ۶۰ (د) ۳۰



۴۹- اگر a و b و c سه خط باشند و $a \perp b$ و $a \perp c$ آنگاه:

الف) $a \parallel b$ (ب) $a \parallel c$ (ج) $b \parallel c$ (د) $b \parallel c$

۵۰- کدام یک از گزینه های زیر صحیح می باشد؟

الف) اگر در یک چند ضلعی همه ی ضلع ها با هم مساوی باشند چند ضلعی منتظم است .

ب) اگر شکلی دارای مرکز تقارن باشد حتما آن شکل دارای دو خط تقارن عمود بر هم است .

ج) اگر شکلی دارای دو محور تقارن عمود بر هم باشد نقطه تقاطع دو خط تقارن عمود برهم مرکز تقارن شکل است .

د) متوازی الاضلاع محور تقارن دارد اما مرکز تقارن ندارد .

۵۱- We go to the library and

- ① play football ② study lessons ③ eat lunch ④ watch TV

۵۲- Monday, Tuesday,, Thursday.

- ① Wednesday ② Friday ③ Saturday ④ Sunday

۵۳- A: Where is your originally from? B: She's British.

- ① uncle ② brother ③ classmate ④ father

۵۴- Europe and Asia are

- ① countries ② continents ③ friends ④ fruits

۵۵- A: B: Originally Egyptian.

- ① Where's Ahmad from? ② Who is that boy? ③ Where is he now? ④ Which country is it?

۵۶- Maryam is not very good English.

- ① at ② with ③ in ④ on

۵۷- A: What do you do the weekend? B: I relax.

- ① in ② to ③ with ④ on

۵۸- When you start work at 5:00 p.m., you start it at five in the

- ① night ② morning ③ noon ④ afternoon

۵۹- Are Mr. Jackson and his wife French? B: Yes,

- ① they are ② we are ③ you are ④ he is

کلمه‌های ناقص را کامل کنید.

۶۰- This is my c - us - n.

- ① o / i ② a / e ③ o / e ④ a / i

۶۱- در کدام گزینه غلط املايي وجود دارد؟

- الف) جهان متفق بر الهيتش
ب) (تعمل در آيينه دل كني
ج) چون نپرسی كاین تماثيل از كجا آمد پديد
د) كیست آن صورتگر ماهر كه بی تقلید غیر
- فرومانده از كنه ماهيتش
صفایي به تدریج حاصل كني
چون نجویی كاین تصاویر از كجا شد آشكار
این همه صورت برد بر صفحه ی هستی به كار

۶۲- در کدام گزینه معنی واژه به درستی آورده نشده است؟

- الف) ماهیت: ذات
ب) خلیل: دوست
ج) پوزش پذیر: عذرخواهی کننده
د) پرستار: مطیع (در متن درس)

۶۳- آرایه نوشته شده مقابل کدام بیت نادرست است؟

- الف) عقل ها حیران شود كز خاك تاریك نژند
ب) دوستی از من به من نزدیک تر
ج) مهربان و ساده و بی كینه است
د) برق از شوق كه می خندد بدین سان قاه قاه
- چون بر آید این همه گل های نغز كامكار (واج آرایي)
از رگ گردن به من نزدیک تر (تلمیح)
مثل نوری در دل آيينه است (تشبيه)
ابر از هجر كه می گريد بدین سان زار زار (تشبيه)

۶۴- در کدام گزینه همه تركيب ها وصفی نيستند؟

- الف) یلان پردل ، گذشته پرفروغ ، دشمنان تیره رای
ج) سرزمین آزادگان ، دانادلان خويشتن شناس ، دشمنان تیره رای
- ب) ایران تابناك ، میهن شكوهمند ، پهلوانانی نامدار
د) ایران تابناك ، دشمنان تیره رای ، پهلوانانی نامدار

۶۵- در عبارت زیر چند واژه از یک خانواده وجود دارد؟

- «اگر اندیشه ات را به كار گیری تا بتوانی به راز آفرینش پی ببری، دلایلی روشن به تو خواهند گفت كه آفریننده ی مورچه ی كوچك ، همان آفریدگار درخت بزرگ خرماست.»
- الف) چهار
ب) سه
ج) دو
د) یک

۶۶- با توجه به درس ارمغان ایران برترین و گرامی ترین ارمغان ایران به دیگر سرزمین ها چیست؟

- الف) ستایش پروردگار و دوری از پلشتی
ج) مردی و داد و دانایی
- ب) فروغ و فرزانی و فرهیختگی
د) اندیشه و خرد و فرهنگ

۶۷- کدام گزینه نادرست است؟

- الف) هاتف اصفهانی از شاعران دوره افشاریه و زندیه است
ب) بوستان هشت باب دارد و به نظم نوشته شده است
ج) اصل كتاب رساله قشیریه به زبان عربی است
د) قآنی كتاب پریشان را به تقلید از كتاب گلستان نوشته است

۶۸- مفهوم مقابل کدام گزینه نادرست نوشته شده است؟

- الف) یکی را به سر بر نهد تاج بخت
یکی را به خاک اندر آرد ز تخت (قادر و توانا بودن خداوند)
ب) هر کس ایران را بشناسد دل بدان خواهد باخت (علاقه مند شدن)
ج) سر به هم آورده دیدم برگ های غنچه را اجتماع دوستان یکدلم آمد به یاد (جمعیت بسیار زیاد دوستان)
د) خویشان را خوار مدار زیرا در این روزگار چشم و چراغ ایرانی (عزیز و گرامی و با ارزش بودن)

۶۹- نقش دستوری واژه های مشخص شده در بیت زیر چیست؟

- «نور خورشید در جهان فاش است»
الف) نهاد ، متمم ، مضاف الیه
آفت از ضعف چشم خفاش است»
ب) نهاد ، مسند ، متمم ، مضاف الیه
ج) نهاد ، قید ، مسند ، متمم
د) نهاد ، مضاف الیه ، متمم ، مسند

۷۰- در کدام گزینه آرایه واج آرایی محسوس تر است؟

- الف) شود تاریکی ظلم از جهان دور
ب) دلا معاش چنان کن که گر بلغزد پای
ج) لبخند تو خلاصه خوبی هاست
د) گلستان کند آتشی بر خلیل
نماند شمع بزم عدل ، بی نور
فرشته ات به دو دست بلا نگه دارد
لختی بخند ، خنده گل زیباست
گروهی بر آتش برد ز آب نیل

۷۱- در کدام گزینه فعل مضارع وجود ندارد؟

- ۱) أَكْتُبُ ۲) تَذْكُرِينَ ۳) سَعَرْتُمَا ۴) تَخْرُجُ

۷۲- در کدام گزینه هر دو کلمه به درستی ترجمه شده‌اند؟

- ۱) كَانُ: بود / مُبِينٌ: آشکار ۲) نُصُوصٌ: متن‌ها / مُنْتَظِمَةٌ: سازمان
۳) عَالَمٌ: دانا / سَهْلٌ: آسان ۴) أَمْثَالٌ: مثل‌ها / كَتَمٌ: نوشت

۷۳- «عَدَدُ أَيَّامِ الْأُسْبُوعِ»

- ۱) سِتَّةٌ ۲) سَبْعَةٌ ۳) تِسْعَةٌ ۴) اِثْنَا عَشَرَ

۷۴- در کدام گزینه فصل‌های سال به ترتیب درست آورده شده است.

- ۱) السَّيْفُ - الخريف - الصيف - الزَّيْبُوعُ ۲) الرَّبِيعُ - الصيف - الخريف - السَّيْفُ
۳) الرَّبِيعُ - الخريف - السَّيْفُ - الشتاء - الصيف ۴) الخريف - الصيف - الشتاء - الربيع

۷۵- سؤال مناسب برای جمله زیر در کدام گزینه آمده است؟

«أَنَا أُغْسِلُ مَلَابِسِي»

- ۱) ماذا فعلت؟ ۲) ماذا أفعل؟ ۳) أين تنسلي ملابسك؟ ۴) ماذا تفعلين؟

۷۶- يَوْمُ الْإِثْنَيْنِ قَبْلَ يَوْمِ

- ۱) الأربعا ۲) الاحد ۳) الثلاثاء ۴) الخميس

۷۷- در کدام گزینه به ترتیب «اسم مفرد مؤنث، جمع مذکر، مثنی مؤنث» وجود دارد؟

- ۱) طالبان - كاتين - سيارتان ۲) شجرة - مُسَلِّمِينَ - حديقتان
۳) مُسَلِّمَةٌ - مُعَلِّمِينَ - حمامتين ۴) والدة - طالبان - طالبون

۷۸- معنای جمله «وَجَعَلْنَا مِنَ الْمَاءِ كُلَّ شَيْءٍ حَيًّا» در کدام گزینه به درستی آمده است؟

- ۱) و هر چیز زنده‌ای را از آب قرار می‌دهیم. ۲) به وسیله‌ی آب هر چیزی را زنده کردیم.
۳) هر چیز زنده‌ای را از آب گرفتیم. ۴) و هر چیز زنده‌ای را از آب قرار دادیم.

۷۹- ترجمه کدام عبارت نادرست است؟

- ۱) هولاء البانعون، شاكرون: این فروشندگان شکرگزار هستند.
۳) هولاء، أمهات مؤمنات: این مادران مؤمن هستند.
۲) اولئك الصديقات، واقفات: آن دوستان ایستاده‌اند.
۴) "هاتان الطيبتان، ناجحتان: این دو پزشک خانم موفق هستند.

۸۰- معنی فعل‌های «تَفْهَمِينَ - نَجِّحْنَا - أَقْدَرُ - أَفْعَلُ» به ترتیب در کدام گزینه آمده است؟

- ۱) می‌فهمی - موفق شدیم - می‌توانم - انجام می‌دهم
۳) می‌فهمی - موفق شدم - می‌توانم - انجام می‌دادم
۲) فهمیدی - موفق شدیم - توانستم - انجام دادم
۴) می‌فهمید - موفق شدیم - می‌توانیم - انجام می‌دهم

۸۱- کدامیک از گزینه های زیر ازوظایف شهروندان در برابر دولت نیست؟

۱- احترام به قوانین ومقررات ۲- پرداخت مالیات ۳- آزادی بیان و اظهار نظر ۴- دفاع از کشور

۸۲- همکاری و یاری رساندن به یکدیگر را چه می گویند؟

۱ - همدلی ۲ - تعاون ۳ - دوستی ۴ - همیاری

۸۳- برای انجام فعالیت های خیریه و تأسیس آن از کدام وزارت خانه باید مجوز بگیریم؟

۱ - اداره اوقاف و امور خیریه ۲ - وزارت تعاون

۳- وزارت ارتباطات ۴ - وزارت کشور

۸۴- به کسی که اموال یا دارایی هایی را وقف می کنند چه می گویند؟

۱ - واقف ۲ - انفاق ۳ - وقف ۴ - موقوفات

۸۵- تأیید صلاحیت داوطلبان انتخابات ریاست جمهوری توسط کدام نهاد انجام می شود؟

۱ - شورای اسلامی ۲ - شورای نگهبان

۳- شورای انقلاب فرهنگی ۴ - مجلس خبرگان

۸۶- رئیس جمهور و دولتی که تشکیل می دهد در مقابل چه کسانی مسئول است؟

۱ - شورای نگهبان، ملت ایران و رهبر ۲ - رهبر، مجلس شورای اسلامی و شورای نگهبان

۳ - ملت ایران، رهبر و مجلس شورای اسلامی ۴ - رهبر، رئیس قوه قضائیه و مجلس شورای اسلامی

۸۷- سند بودجه توسط کدام نهاد تصویب می شود؟

۱ - شورای نگهبان ۲ - قوه مجریه

۳ - مجلس شورای اسلامی ۴ - شورای نگهبان

۸۸- کدام یک از وظایف و اختیارات رئیس جمهور نمی باشد؟

۱ - امضاء قرار دادهای بین المللی ۲ - ریاست قوه مجریه

۳ - تصویب قوانین کشور

۴ - امضای استوار نامه سفیران

۸۹- به کدامیک از گزینه های زیر غصب عنوان می گویند؟

۱- توهین و افترا به دیگران

۲- معرفی خود به عنوان پزشک بدون داشتن مدرک پزشکی

۳- تصرف زمینهای کشاورزی دیگران

۴- ساختمان سازی بدون داشتن پروانه ساختمان

۹۰- به کدام گروه سنی نوجوان می گویند؟

۱ - نوجوانان گروه سنی دوازده تا شانزده سال هستند

۲ - نوجوانان گروه سنی چهارده تا هجده سال هستند

۳- نوجوانان گروه سنی دوازده تا هجده سال هستند

۴ - نوجوانان گروه سنی ده تا هجده سال هستند

۹۱- قوه قضائیه پشتیبان کدام یک از حقوق افراد است؟

۱ - حقوق فردی و اجتماعی افراد

۲ - حقوق قضائی و اجتماعی افراد

۳ - حقوق فردی و قضائی افراد

۴ - حقوق مالی و اجتماعی افراد

۹۲- منظور از خواهان در دادگاه کیست؟

۱ - شاکی

۲ - متهم

۳ - وکیل

۴ - خوانده

۹۳- قدرت نمایی، غصب عنوان و فحاشی بترتیب مربوط به کدام یک از انواع دعاوی (اختلافات) می باشند؟

۱ - کیفری، حقوقی، کیفری

۲ - حقوقی، حقوقی، کیفری

۳ - حقوقی، کیفری، کیفری

۴ - کیفری، کیفری، کیفری

۹۴- وقتی گیرنده به پیام فرستنده پاسخ می دهد آن را چه می نامند؟

۱ - ارتباط

۲ - پیام

۳ - رسانه

۴ - بازخورد

۹۵- مسئولیت توسعه وسایل ارتباطی بر عهده کدام نهاد حکومتی است؟

۱ - صدا و سیما

۲- وزارت صنعت، معدن و تجارت

۳ - وزارت ارتباطات و فناوری اطلاعات

۴ - وزارت کشور